

---

# بررسی تأثیر سبک معماری و مناسبات فرهنگی - هنری ایرانی در ساخت بقعه خراسان لاهور

دکتر سیدکمال حاج سیدجوادی\*

---

تاریخ دریافت مقاله: ۱۳۹۰/۸/۹

تاریخ پذیرش مقاله: ۱۳۹۰/۱۱/۱۴

## چکیده

مهم‌ترین جلوه معماری مذهبی جهان اسلام، طراحی و ساخت مسجد بوده که در این میان مساجد ایران در ارائه و تجسم شکوه و جلال و جمال عالم قدسی در خانه خدا نقش مهمی ایفا کرده‌اند.

مکتب معماری خراسان شیوه‌ای بود که با آن مساجد چهار ایوانی در خراسان بزرگ شکل گرفت و آرام آرام شرق و غرب دنیای اسلام را در نوردید و وارد شبه قاره هند و پاکستان شد. در دوره گورکانیان هند و اوج ساخت شاهکارهای معماری آن عصر که در زمان شاه جهان می‌باشد و معاصر پیدایش مکتب اصفهان در هنر و معماری ایران بوده، شاهد بنای مسجدی به نام وزیرخان هستیم که مورخان آن را بقعه خراسان نامیده‌اند.

در این مقاله، تاریخ مختصات و مشخصات معماری و ویژگی‌های این مسجد با استفاده از مطالعات کتابخانه‌ای و منابع بومی و همچنین بررسی میدانی مورد ارزیابی قرار گرفته و نشان داده شده که چگونه در ساختمان آن ستوه معماری خراسان و تزیینات وابسته به معماری مکتب اصفهان درهم آمیخته و نمونه کوچکی از ترکیب «مسجد - مدرسه، مزار، بازار» با تقلیدی همه جانبه از مجموعه حرم مطهر حضرت رضا(ع)، مسجد گوهرشاد، مدرسه‌های دینی و بازار پیوسته به آن، در لاهور پاکستان شکل گرفته و نمادی ماندگار از تأثیر نفوذ فرهنگ و هنر ایران اسلامی در طی قرون گردیده است.

**کلید واژه‌ها:** مسجد وزیرخان، سبک خراسانی، معماری اسلامی، لاهور، هنر شبه‌قاره

---

\* استادیار گروه باستان‌شناسی، مرکز آموزش عالی سازمان میراث فرهنگی و گردشگری (javadi@ariaac.ir)

می‌شود که آن مسجد وزیرخان لاهور معروف به بقعه خراسان است.

چندربهان، نویسنده برهن می‌نویسد:

«روز جمعه ارباب فضل و کمال و فصیحی خوش‌بیان و شعرای شیرین زبان و طبقه مردم سخنران از اهل ایران و توران و هندوستان در بقعه خراسان یعنی مسجد وزیرخان که ضرب‌المثل به قائم روزگار است، جمع کند و هنگامه سخنرانی را گرم می‌دارند. و کتب بی‌شمار از عربی و فارسی و سخن‌های معتبر از تواریخ و مثنوی و دواوین متقدمین و متأخرین و منشآت و فقرات از قصائد و قطعات و نوشتجات خوش‌نویسان روزگار و سایرآلات و ادوات مشق از هر قسم و هر خمس درین بقعه چند به غرض خرید و فروخت می‌آمد» (چندربهان ۱۹۶۵: ۴۳۰/۲).

این مسجد که این‌گونه محل فعالیت گسترده برای پیوند فرهنگ ایران با مردم فرهیخته ساکن لاهور بوده، به دستور وزیری دانشمند و پزشکی عالی‌قدر به نام حکیم علی‌الدین و مشهور به نواب وزیرخان پنجاب، ساخته شده است. محمدصالح کنبوه در کتاب عمل صالح (کنبوه، ۱۹۷۶: ۲۳۳/۲) در وقایع سال ۱۰۳۰ ق در خصوص انتصاب وی می‌نویسد:

«شاه جهان در این سال وزیرخان را به منصب پنج‌هزاری با خلعت مرصع و علم و نقاره و اسب و خیل منصوب کرد». وی در ۱۰۳۱ ق در سال پنجم سلطنت شاه‌جهان به حکومت یا صوبه‌داری ایالت پنجاب منصوب شد (سیدلطیف، ۱۹۹۲: ۲۳۱).

او حاکمی بسیار خیر بوده، و عمران و آبادی فراوانی از وی به یادگار مانده است.

وی در ۱۰۵۰ ق در گذشته است (Beale, 1975: 416). مؤلف مآثرالامرا درباره آثار باقی‌مانده از وی می‌نویسد: «آثار خیر بسیار بر روی روزگار گذاشته. در لاهور «حمام» و «بازار» و «حویلی» (= مجموعه مسکونی)‌ها متعدد ساخته، و مسجد جامع بنا کرد که مرور دهور نام‌آور صفحه روزگار حادث کرده» (شاه‌نوازخان، ۱۹۶۹: ۳/۳۹۳).

لاهور مرکز ایالت پنجاب پاکستان شهری است باستانی و فرهنگی بر کرانه رود راوی (Crystal, 2006: 557). دوران شکوفایی آن با ورود اسلام به شبه قاره هند شروع می‌شود و در دوران بابرین یا گورکانیان هند (۲۳۹-۵۷۲۱ق) به اوج می‌رسد و مرکز زبان، ادبیات، فرهنگ و هنر ایران می‌شود و ده‌ها مسجد، معبد، باغ، مدرسه و بناهای تاریخی دیگر را در خویش جای می‌دهد (Frishman, 1997: 171) که طرح و نقش بیشتر آنها تحت تأثیر مستقیم و غیرمستقیم هنر ایران می‌باشد (محمدلطیف‌خان، ۱۹۷۵: ۵۱).

آرامگاه علامه دکتر محمد اقبال (۱۲۹۳-۱۳۵۷ق) شاعر ملی پاکستان که بیشتر آثارش به زبان فارسی است، در این شهر جلوه‌گری می‌کند (حاج سیدجوادی، ۱۹۹۱: ۴۵۹).

در شبه‌قاره مؤمنان و علاقمندان به تشیع، فرهنگ و هنر ایران کوشش می‌کردند تا یادگارهایی نمادگونه از آثار دینی و هنر ایرانی در سرزمین خود برپای دارند. «امام باره»‌ها، مساجد و مزارات نمونه بارز و تمثیلی کوچک، و یادمانی از بناهایی هستند که از معماری ایرانی تأثیر مستقیم پذیرفته‌اند. امام باره‌ها که در جای جای هند، پاکستان و بنگلادش در گذر زمان ساخته و پرداخته شده‌اند، «حسینیّه»‌هایی هستند و با تقلید از بنای حرم مطهر امامان معصوم و در مقیاسی کوچک‌تر بنا شده‌اند. یکی از مشهورترین اینها، امام باره بزرگ «لکنهو» در هند است (این امام‌باره در ۱۷۸۴ م توسط آصف‌الدوله ساخته شده است که شبستان اصلی آن ۵۰ متر طول و ۱۵ متر ارتفاع دارد. Crowther, 1990: 276). دیگری یادمان حرم و ضریح مطهر حضرت ثامن‌الحجج (ع) در مشهد مقدس که در عزاخانه حضرت زهرا (ع) در کراچی پاکستان قرار گرفته است (حاج سیدجوادی، ۱۹۹۱: ۴۰۶). غیر از این بناها بسیاری از فضاهای آرامگاهی، کاخ‌ها، باغ‌ها و معماری مذهبی به‌ویژه مساجد ساخته شده در این خطه نیز بی‌شک بهره گرفته از معماری ایران می‌باشد. در این مقاله به یکی از این آثار اشاره

به خاطر داشته باشیم که در دوره‌های قبل از شاه جهان مانند دوره همایون (ق ۷۳۹-۷۵۹)، اکبر (ق ۶۳۹-۶۱۰) و جهانگیر (ق ۴۱۰-۷۳۰) معماران ایرانی فراوانی به هند رفتند و با مساعدت وزیران باتدبیری همانند عبدالرحیم خان خانان (حلیم، ۱۷۳۱: ۵۲) آثار فراوانی براساس سبک‌های ایرانی به وجود آوردند (نهنوندی، ۱۳۹۱: ۱۰۶). نمونه آن معمار محمدعلی خراسانی است که طراحی مسجدی در کنار مزار سیداسحاق کازرونی انجام پذیرفت. این نوع مسجدها از نظر عملکرد و طراحی انواع گوناگونی دارد: مساجدی که در واقع مسجد - مدرسه هستند، در این مساجد هم فضاهای مورد نیاز نمازگزاران و هم حجره‌های طلاب و مدرس‌هایی مخصوص درس و بحث پیش‌بینی شده است.

در شیوه خراسانی مساجد چهار ایوانی - بدون تکیه بر طراحی مکان‌هایی مخصوص مدرسه - همواره فعالیت درس و بحث را در خود جای داده بود، و در کنار آن در همین سبک مدرسه‌های دینی به صورت مجزا و ویژه ساخته شده و نیز بناهایی شامل طراحی کالبدی، «مسجد - مدرسه مزار» در دو شکل، نوع اول تکیه و اساس مزار است و در کنار آن مسجد ساخته شده است. از این نمونه مسجد - آرامگاه در خراسان بزرگ در بخارا، مرو و سمرقند در عصر تیموریان فراوان دیده می‌شود و (مانند مسجد ابونصر پارسا در بلخ، مسجد مزار اصحاب در مرو، مسجد تومان آغا در شاه زند سمرقند و مسجد مزار گازرگاه هرات (ش ۲)) (پوگانچنکووا، ۱۳۸۷: ۷۶). در این بناها مزار در جایگاه نخست قرار دارد و سپس مسجد و به مرور در کنار مجموعه مدرسه هم ایجاد شده است و سپس آرام آرام در اطراف آن فضاهایی برای خرید و فروش و ایجاد بازار به وجود آمده است. در شکل دوم اساس مسجد است و سپس مدرسه و مزار در مرحله بعد قرار دارد که نمونه آن در مجموعه بسطام است. مسجد کالبد اصلی بوده و در داخل مسجد مکان‌هایی برای مَدْرَس استفاده شده، و در صحن مسجد مزار بایزید بسطامی قرار گرفته است و در بیرون آن و

وزیرخان برای ساختن مسجد و دیگر نهادهای خود از هنرمندان ایرانی بهره‌ها گرفت، در *مآثرالامرا* اشاره شده: «وزیرخان از راهنمایی‌های محمدطاهر خراسانی که از اهالی مشهد بود، در طراحی و ساختن مسجد استفاده کرد» (همان: ۴۹/۳).

و بدین ترتیب مسجد وزیرخان به‌عنوان یکی از آثار باشکوه تحت تأثیر سبک خراسانی و به تقلید از معماری آستان مبارک حضرت رضا(ع) و مسجد جامع گوهرشاد و مجموعه اطراف آن (ش: ۱) در لاهور ساخته شد.

در شهر لاهور مزار چند تن از عارفان بزرگ موجود است که نخستین و معروف‌ترین آن بقعه داتا گنج بخش، آرامگاه علی هجویری صاحب کتاب *کشف‌المحجوب* بود (نفیسی، ۱۳۴۸: ۶۵/۱) و دیگری مزار سیداسحاق کازرونی یا کازرونی است. این عارف غیر از شیخ اسحاق کازرونی که کتاب *فردوس المرشدیه* در اوصاف وی تدوین شده، و مزارش در کازرون است، می‌باشد.

چون هجویری دارای بارگاه، آستانه و مزار بسیار باشکوه و عظیمی بود؛ بنابراین محل دفن سیداسحاق کازرونی را به‌عنوان تقلیدی برای ساختن نمادی از بقعه خراسان در لاهور انتخاب کرده، و مسجد بزرگ وزیرخان این مزار را در صحن خود جای داده است.

سید اسحاق کازرونی معروف به «حضرت میران پادشاه» متوفی ۷۸۶ق بوده است (لعلی، ۱۳۷۶: ۱۰۶ و اکرم، ۲۰۰۰: ۳۹).

مزار میران پادشاه، نزدیک دروازه دهلی در مرکز لاهور بود؛ از این‌رو، این مکان و فضاهای اطراف آن را برای ساختن مسجد مورد استفاده قرار دادند (لعلی: ۱۰۸ و قریشی: ۱۷۳).

ماده تاریخ وفاتش را «بسم‌الله الرحمن الرحیم» نوشته‌اند:

سید اسحاق ولی پادشاه  
گشت کز این شب چو به جنت مقیم  
سال وفاتش عجب آمد ز دل  
«بسم‌الله الرحمن الرحیم»

مجاورت آن نیز مردم بساط تجارت خویش را کم و بیش می‌گسترانیده‌اند.

دوره شاه جهان (ق ۱۸۶۰-۱۷۳۰) (Black, 1999:34) که دوره اوج و تعالی هنر معماری و عصر طلایی ساختن مساجد در شبه قاره است. شاهکار تاج محل متعلق به این عصر بوده، و چون شاه جهان خود را «مجددالاسلام» می‌خوانده، توجهی بسیار ویژه به ساختن و تعمیر مساجد و مدارس دینی داشته است (Koch, 1991: 711) و بدین لحاظ، به نظر می‌رسد که برای طراحی مسجد وزیرخان مطالعات فراوانی انجام پذیرفته، و اطلاعات جامعی از مساجد ایران فراهم آمده است و با کمک معماران ایرانی این مسجد به‌عنوان مسجد - مزار، مدرسه و بازار، طراحی شده و در مدت کوتاه پنج و شش سال به اتمام رسیده است.

## روش کار

نویسنده بارها از این مسجد بازدید و از نزدیک آن را مورد مطالعه قرار داده، و مشاهدات را با نقشه مسجد و نماهای موجود از آن که توسط استاد پاکستانی مرحوم دکتر محمد عبدالله چغتایی در ۵۰ سال پیش تهیه شده بود، تطبیق داده است. ده‌ها بازدیدکننده علاقمند در اینترنت اطلاعات گوناگونی از آن منتشر کرده، و دانشمندان و تاریخ‌نگاران نیز حسب مورد اشاره داشته‌اند. بنابراین این مقاله براساس پژوهش‌های میدانی، مطالعات کتابخانه‌ای و آراء دانشمندان و هنرمندان پاکستانی نگاشته شده است.

## یافته‌ها

### الف: معمار اصلی مسجد

معمار اصلی مسجد «احمد معمار لاهوری» است. نمی‌دانیم او قبلاً به خراسان سفر کرده و یا از ایرانیان مهاجر به هند - که در آن روزگار فراوان بودند - اطلاعات لازم را گرفته، ولی با کمک معمار ایرانی محمدطاهر خراسانی مشهدی طرح عظیم مسجد وزیرخان را در

مرکز لاهور ریخته است.

### ب: مساحت مسجد

مسجد به‌صورت مستطیل و به طول حدود ۸۶ متر و عرض ۴۸ متر می‌باشد و مساحت کل آن بالغ بر ۴ هزار متر مربع است.

مسجد به‌صورت بنای چهار ایوانی با حیاط مرکزی طراحی شده است (ش ۳)؛ هر یک از این ایوان‌ها به فضاهای دیگر متصل می‌شوند؛ ولی این مسجد تنها دارای یک شبستان برای اقامه نماز می‌باشد. به دلیل وجود مزار در صحن مسجد، ایوان‌های جبهه شمالی و جنوبی محور در وسط حیاط و صحن قرار ندارند، اما در مقابل یکدیگر به‌صورت قرینه قد افراشته‌اند (ش ۴ و ۵).

### ج: عناصر تشکیل‌دهنده طراحی مسجد

#### ۱. صحن مسجد

صحن مسجد مساحتی، مستطیل گونه، به ابعاد حدود ۵۰ متر طول و ۴۰ متر عرض دارد که مزار سید اسحاق کازرونی در جنوب غربی صحن قرار گرفته و آن در حظیره‌ای با نرده مشبک با یک کوشک کوچک احاطه شده است.

در محور مرکزی ایوان شمالی و جنوبی، حوض آب برای وضو قرار دارد. کف مسجد به‌صورتی بسیار هنرمندانه با نقش‌های هندسی آجر فرش شده، و با نظم هندسی هم‌آهنگ در طرح‌های گوناگون با دقت تمام قرینه‌سازی گردیده است که با نمونه‌هایی از گره چینی مسطح ۱۳ طرح هندسی متفاوت در کف‌سازی صحن مورد استفاده قرار گرفته است.

#### ۲. شبستان اصلی

این شبستان که در جهت غربی مسجد واقع شده، و از سطح صحن بلندتر بوده و تنها شبستان این مسجد بزرگ برای اقامه نماز می‌باشد. طول آن حدود ۴۰ متر و عرض آن حدود ۱۳ متر و در مجموع ۵۳۰ مترمربع است، و شامل پنج رواق با سقف مستدیر گنبدی با شکل نوک تیز

یک پارچه جلوه می‌دهند. حجره‌های بزرگ‌تر این بخش به‌عنوان مَدْرَس استفاده می‌شده است.

#### ۶. مناره‌ها

۴ مناره در چهارسوی صحن با ارتفاع ۳۲/۶ متر ساخته شده است. این مناره با پلکانی مدور از درون مؤذن را به بالای آن می‌برد، و در یک فضای هشت ضلعی گلدسته مناره بر روی آن چشم‌نواز است.

۴ مناره در هر سوی کشش و عظمت بصری را در فضایی متعادل و روحانی القا می‌کند (ش ۸).

#### ۷. تزیینات وابسته به معماری مسجد

استفاده از کاشی‌کاری و آجرکاری، کاربندی و مقرنس در جای‌جای مسجد به چشم می‌خورد، تلفیق آجر با کاشی‌های هفت رنگ، با نقش‌ها و نگارینه‌های اسلیمی و خطایی (ش ۹)، اشکال گیاهی و نباتی و نیز ترکیب‌هایی از اشکال هندسی نظیر مثلث، مربع و دایره، فضایی کاملاً مشابه با مساجد ایران را به ارمغان آورده است (ش ۱۰). به خاطر داشته باشیم که این مسجد یک نمونه نادر در استفاده از کاشی‌کاری در سطح و نمای خارجی و داخلی بنا در سراسر شبه قاره است.

#### کتیبه‌ها

در بخش‌های مختلف مسجد و در پیشانی نماها، کتیبه‌هایی به خط نستعلیق و با امضای «محمدعلی کاتب» با اشعار فارسی دیده می‌شود که بر روی کاشی هفت رنگ نقش بسته است، به چند نمونه آن اشاره می‌شود: در ایوان شرقی:

افضل‌الذکر لاله الا الله محمد رسول الله سنه ۱۰۴۵

\*\*\*

در عهد ابوالمظفر صاحب قران ثانی  
شاه جهان پادشاه غازی اتمام یافت  
بانی بیت الله ثانی فدوی با اخلاص

مرید خاص الخاص قدیم الخدمت وزیرخان (ش ۱۱)

\*\*\*

و قوس تند شلغمی می‌باشد، گنبد اصلی در وسط ورودی این شبستان یک فضای هشت ضلعی را پوشانیده است. قطر گنبد مرکزی ۷ متر و ارتفاع آن حدود ۹/۵ متر می‌باشد، دو گنبد کوچک‌تر در جبهه راست قرینه آن در جبهه چپ با قطر ۵/۷ متر و ارتفاع ۶/۵ متر است. شکل قوس گنبدها پیازی شکل و به‌صورت دو پوشش است. ورودی اصلی از حیاط به‌وسیله یک پیش‌طاق شامل یک فرورفتگی بزرگ مانند ایوان با طاق قوسی شکل مسقف متشکل از یک جناح و پنج دهانه طاق‌گونه است.

#### ۳. محراب و منبر

محراب اصلی مسجد در وسط دیوار قبله به‌صورت فرورفتگی در داخل آن قرار گرفته، و با نقش و نگارینه‌های کاشی‌کاری و تزیین آیات قرآنی پوشیده شده، مقرنس‌ها و کاربندی‌های درون آن محراب‌های مکتب اصفهان را تداعی می‌کند (ش ۶) و در کنار محراب، منبری چوبی به‌صورت منبت‌کاری شده قرار گرفته است (ش ۷).

#### ۴. پیش‌طاق و فضاهای جنبی

ایوان شرقی مسجد - که ورودی داخل مرکز آن از بیرون است - ۳۲ حجره را شامل می‌شود و با ارتباط با فضای بازی از خارج مسجد و با حدود یک متر و نیم در زیر سطح حیاط قرار دارد که ۲۲ مغازه در جبهه راست و قرینه آن در جهت چپ و دو مغازه نیز در داخل هشتی راهرو آن قرار گرفته است.

این فروشگاه‌ها و ویژه خرید و فروش اقلام فرهنگی مانند کتاب و ادوات کتابت هستند، همان‌گونه که در گزارش چهارچمن ملاحظه کردیم.

#### ۵. جبهه جنوبی و شمالی

در هر دو جبهه دو ورودی بزرگ به‌عنوان پیش‌طاق متشکل از یک ایوان و از درون آنها به حجره‌های متقارن از روبه‌رو در دو سوی آن که در یک طرف ۵ حجره و در یک طرف دیگر ۷ حجره قرار گرفته‌اند و به‌صورت طاق نما اطراف حیاط مسجد را با سازه‌ای متکامل و

هوالجامع

این خانه که هست چون فلک مظهر فیض دارد چو حریم کعبه سر در سر فیض بر چهره اهل قبله در به مراد تا حشر گشاده باد همچو در فیض (ش ۱۲)

\*\*\*

سال تاریخ بنای مسجد عالی مقام

از خرد چشم بگفتا «سجده گاه اهل فضل»

\*\*\*

تاریخ این بنای چو پرسیدم از خرد

گفتا بگو که «بانی مسجد وزیرخان» (ش ۱۳)

\*\*\*

دهقان درود همیشه این نیک سرشت

در مزرعه آخرت هر آن چیز که کشت

در باب عمل بنای خیر بگذار

کآخر همه را هست ازین در به بهشت

کتیبه محمدعلی (ش ۱۴)

ماده تاریخهای «کلمه افضل الذکر»، «سجده گاه اهل فضل» و «بانی مسجد وزیرخان» سال ۱۰۴۵ و ۱۰۴۴ ق را به حساب ابجد نشان می‌دهد.

عبارات قرآنی دیگر نیز به خط ثلث در مسجد وجود دارد. در ایوان شرقی، آیه الکرسی (سوره بقره، ۲۵۵) در ایوان شمالی آیه ۱۲۵، ۱۲۷ و ۱۴۴ سوره بقره و در ایوان جنوبی آیه مبارکه «ان اول بیت وضع للناس» (آل عمران، ۹۶) و «انما یعمر مساجدالله» (سوره توبه، ۱۸) کاتب این آیات «محمدشریف» و حاجی یوسف کشمیری است. اطلاعات اندکی درباره محمدشریف وجود دارد (بیانی، ۱۳۶۳: ۴-۳/۷۵۳).

### شیوه کتابت

شیوه کتابت این کتیبه‌ها به سبک میرعماد سیفی قزوینی است. می‌دانیم وی در ۱۰۲۴ق در اصفهان به قتل رسید. او در هند سرشناس بود و چون خبر مرگش به جهانگیر رسید، گویند: گریه سرداد و اظهار داشت:

«اگر به خدمت من می‌فرستادند، به سنگینی وزن او طلا می‌کشیدم». خواهرزاده میرعماد، عبدالرشید دیلمی، معروف به رشیدا به هند رفت و شیوه او را گسترش داد (کریم‌زاده، ۱۳۸۰: ۹۹)، بی‌شک محمدعلی و دیگر کتیبه‌نویسان مسجد باید از شاگردان رشیدا باشند.

### نتیجه

خصوصیات کالبدی معماری و تزیینات درونی و بیرونی مسجد وزیرخان همچون مساجد مشابه خود در شیوه خراسانی ایران و در استفاده از کاشی‌کاری در نماها تحت تأثیر مکتب اصفهان بوده که در این مسجد این ویژگی‌ها به کمال رسیده است.

معماری آن تجلی‌گاه اعتدال، شکوه، رفعت و روحانیت و زیبایی آن تمثالی از بهشت و فردوس است که نیکوکاران و پروا‌پیشگان در آن سرانجام به‌صورتی جاودان به‌سر خواهند برد. مفاهیم عرفانی نقش‌های هندسی آن نمادی از ستارگان، خورشید و آسمان و اوج در بالاها و چرخش و حرکت در فضاهای نامتناهی در عالم موجود و طواف کعبه است.

این مسجد به‌عنوان فضای اصلی و مرکزی، مجموعه منسجمی از فضاهای جنبی دیگر را در خود جای داده است و به‌عنوان مسجد - مزار، مدرسه و بازار مشخص گردیده است.

بدین لحاظ این مسجدها تلفیقی از عبادت، تعلیم و تعلم در کنار آرامگاه شخصی مقدس است و در عین حال با دنیا و مردم پیوند دارد.

یعنی در طراحی آن سه محور تزکیه، تعلیم و تلاش مادی ملاحظه می‌شود که تا در پیوند با یکدیگر زمینه‌ای برای تعالی و پیشرفت معنوی و مادی انسان فراهم آورد. این نوع طراحی بازتاب اندیشه و بینش صحیح معمار مسلمانی است که می‌خواهد با خلق چنین اثری جهان‌بینی اسلامی خود را بنمایاند.

در این معماری تمامی فضاها در خدمت آداب دینی نماز و اهمیت دادن به فلسفه وجودی آن بوده، به

lahore.

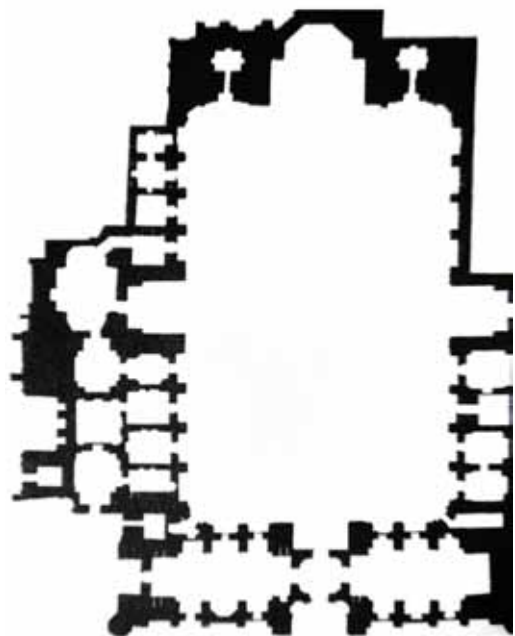
19. Crowther, Geoff. (1990), *India*, 1990.
20. Crystal, David. (2006) Penguin Encyclopedia, London.
21. Frishman, Martin. (1997) *The Mosque*, London.
22. Koch, Ebba. (1991) *Mughal Architecture*, Munich.
23. Mumtaz, kamil khan. (1985) *Architecture in Pakistan*. Singa8. pore: concept Media pte Ltd.
24. Muhammad wali ulla khan. (1973) *Lahore and its Important monuments, Karachi*: Anjuman press.
25. Rajpat, A. B. (1963) *Architecture in Pakistan Karachi*, Pakistan publications.

گونه‌ای که تمام فعالیت‌های جنبی هیچ مزاحمتی برای نمازگزاران ندارد. عناصر سه‌گانه طرح هر کدام در مکان مناسب تعریف شده درست در خود قرار گرفته است. و این چنین است که در این مسجد ادغام خوش‌نویسی و نقش و نگارینه‌های گیاهی، نباتی و هندسی، کلمه، درخت و نظم آفرینش، شجره طیبه‌ای را القا می‌کند که اصل آن در سازه ما زمینی ثابت و فرع آن در عالم ملکوت و آسمان است. بدین ترتیب، رابطه‌ای بین قالب و محتوا، صورت و معنا و ظرف و مظهر در اثر معماری مسجد وزیرخان به‌عنوان چکیده و خلاصه هنر معماری ایران اسلامی در لاهور پاکستان همگان را به تحسین واداشته است.

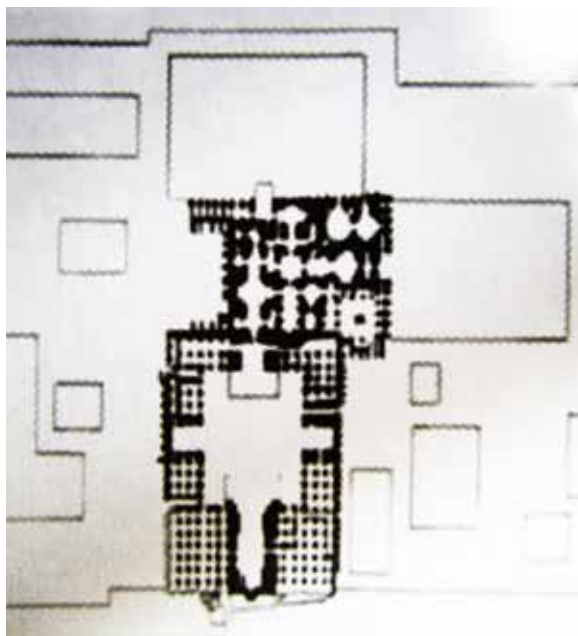
## منابع

۱. اکرم، محمد. (۲۰۰۰م)؛ *آثار الاولیاء*؛ لاهور.
۲. بیانی، مهدی. (۱۳۶۳ش)، *احوال و آثار خوش‌نویسان*، تهران.
۳. پوگا چنکووا، گالینا آناتولینا. (۱۳۸۷ش)، *شاهکارهای معماری آسیای میانه؛ ترجمه داوود طبایی*؛ تهران.
۴. جعفر حلیم، حسین. (۱۳۷۱ش)، *شرح احوال و آثار عبدالرحیم خان خانان*؛ اسلام‌آباد.
۵. چندر بهان. (۱۹۶۵م)، *چهارچمن*؛ کلکته.
۶. حاج سیدجوادی، کمال. (۱۹۹۱م)، *میراث جاویدان*؛ اسلام‌آباد؛ ج ۱ و ۲؛
۷. سرور لاهوری، غلام. (۱۹۷۳م)، *خزینة الاصفیاء*؛ لکنه‌و؛ [بی‌تا].
۸. سیدلطیف. (۱۹۹۲م)، *تاریخ لاهور*؛ [بی‌جا، بی‌تا].
۹. شاه‌نواز خان، صمصام‌الدوله. (۱۹۶۹م)، *مآثر الامراء*؛ ج ۳، لاهور؛ [بی‌تا].
۱۰. قریشی، عبدالله. *مآثر لاهور*؛ نقوش؛ لاهور.
۱۱. نفیسی، سعید. (۱۳۶۸ش)، *تاریخ نظم و نثر در ایران*؛ ج ۱، تهران.
۱۲. کریم‌زاده تبریزی، محمدعلی. (۱۳۸۰ش)، *احوال و آثار میرعمادالحسنی السیفی القزوینی*؛ لندن.
۱۳. کنبوه، محمدصالح. (۱۹۶۷م) *شاهجهان نامه یا عمل صالح*؛ به کوشش وحید قریشی، لاهور.
۱۴. لعل، بیک لعلی. (۱۳۷۶ش) *ثمرات‌القدس من شجرات‌الأنس*، به تصحیح سیدکمال حاج سیدجوادی، تهران، ۱۳۷۶.
۱۵. نهاوندی، عبدالباقی. (۱۹۳۱م)؛ *مآثر رحیمی*؛ کلکته، ۱۹۳۱م.
16. Beale, Thomas William. (1975) *an oriental biographical dictionary*, lahor.
17. Black, Jeremy. (1999) *Encyclopedia of worlp histrry*, London.
18. Chaghata, Andullah. (1975) *The Wazir Khan mosque*,

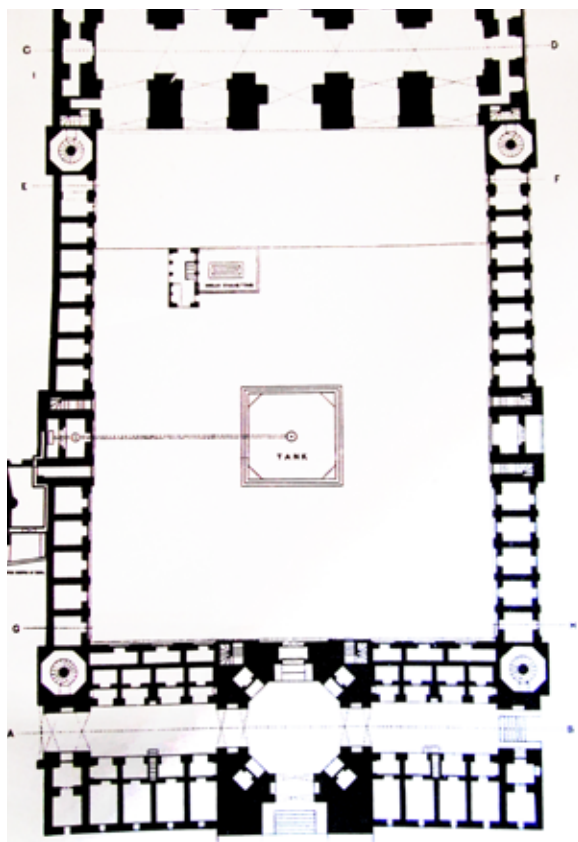




۲.  
نقشه مزار خواجه عبدالله انصاری،  
هرات

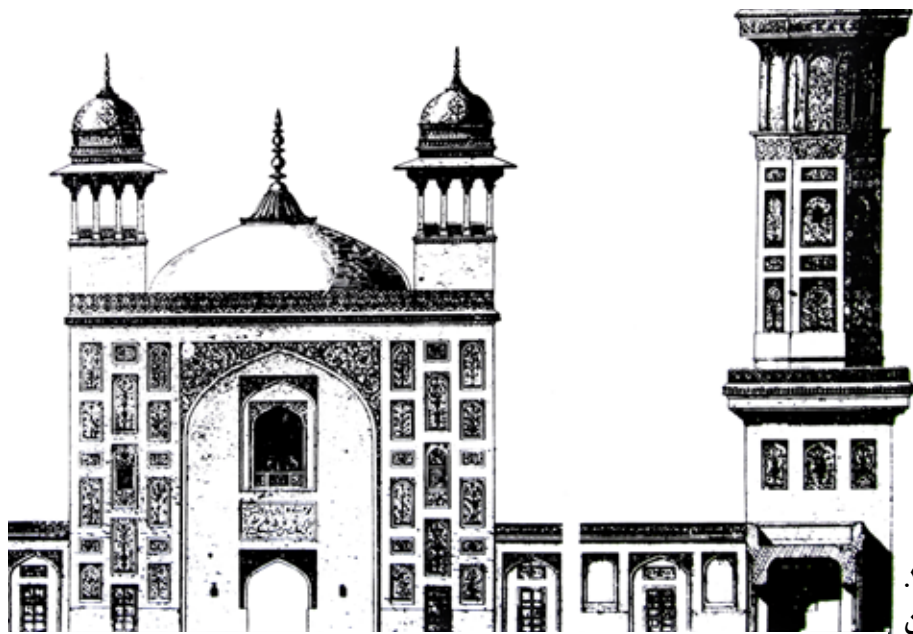


۱.  
نقشه مجموعه حرم مطهر حضرت رضا(ع)  
و مسجد گوهرشاد، مشهد



۳.  
نقشه مسجد وزیرخان





۴. نمای صحن



۵. نمای صحن



۶. کاشی کاری و مقرنس های محراب



۸. گلدسته مسجد وزیرخان

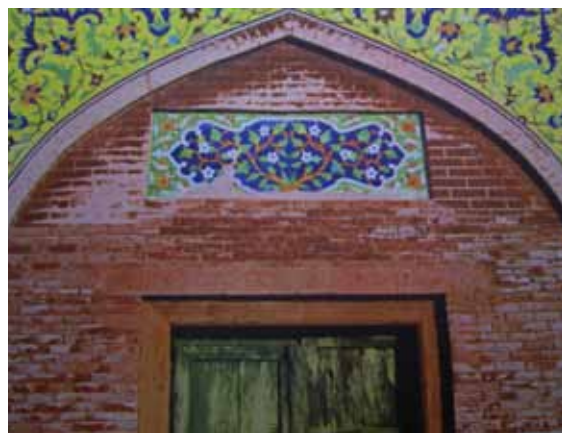


۷. شبستان اصلی مسجد، محراب و منبر

۱۰. تلفیق کاشی کاری و آجر کاری



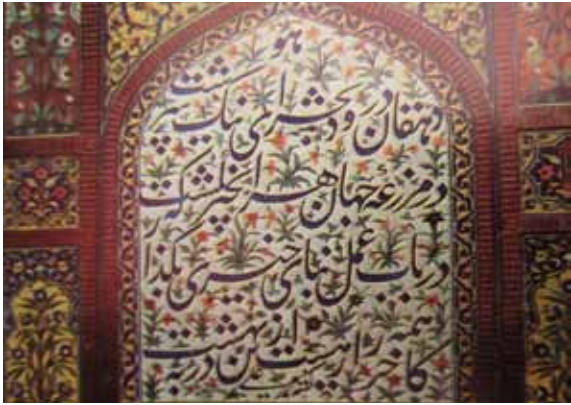
۹. کاشی کاری با نقش‌های اسلیمی مسجد وزیرخان







.۱۱



.۱۲



.۱۳



.۱۴

کتیبه‌های فارسی و کاشی کاری مسجد

